



VERTROUWELIJK
(nadruk verboden)

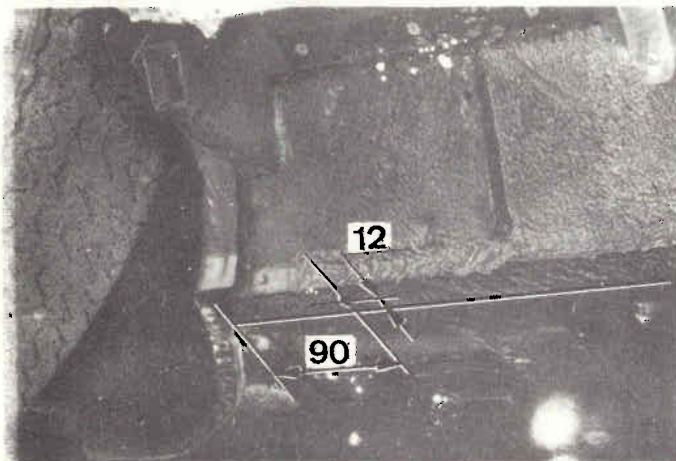
n^o 1
september 1968

"D" Serie

Afwatering drempelbalken

Teneinde eventueel in de drempelbalken binnengedrongen water te kunnen laten afvloeien, kan men op de hierna aangeduide plaatsen in iedere drempelbalk gaten aanbrengen.

Handelwijze.

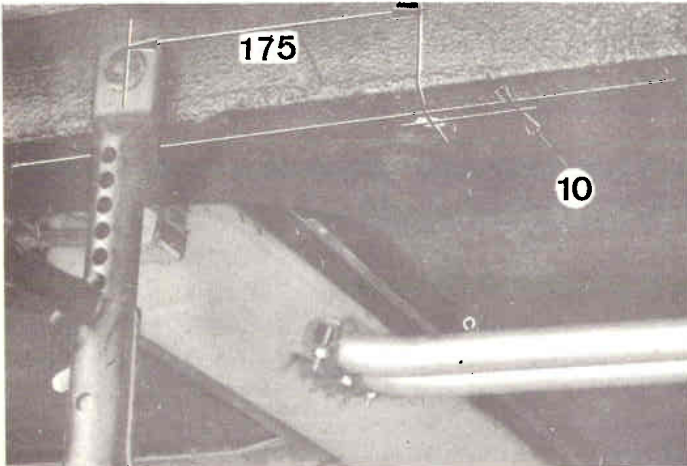


1^o) Boor een gat \varnothing 10 mm in de onderzijde van de balk op de volgende plaats (afb 1):

Plaats van het gat:

- 90 mm vanaf voorzijde van de drempelbalk.
- 12 mm vanaf de omgeslagen rand (naar de buitenzijde van de wagen, gerekend vanaf de rand).

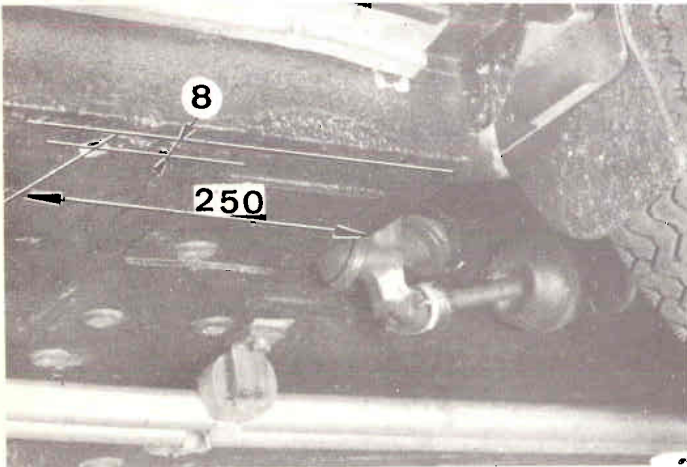
1/2
september 1968



2^o) Boor een gat \varnothing 10 mm in elke langsversteving onder de balk, achter de zijdelingse bevestigingspunten voor de veiligheidsgordels voor (afb 2):

Plaats van het gat:

- 175 mm achter de as van de kriksteun.
- 10 mm vanaf de omgeslagen rand (naar de binnenzijde van de wagen, gerekend vanaf de rand).



3^o) Boor een gat \varnothing 10 mm onder elke bodemplaat achter (afb 3):

Plaats van het gat:

- 250 mm vanaf de achterzijde van de drempelbalk.
- 8 mm vanaf de omgeslagen rand (naar de binnenzijde van de wagen, gerekend vanaf de rand).

VERTROUWELIJK
(nadruk verboden)

DS 21 (DX-DJ) - DS 19a (DY-DL)

BREAK 21 (DJF) - BREAK 19a (DLF)

ID 19b (DV)

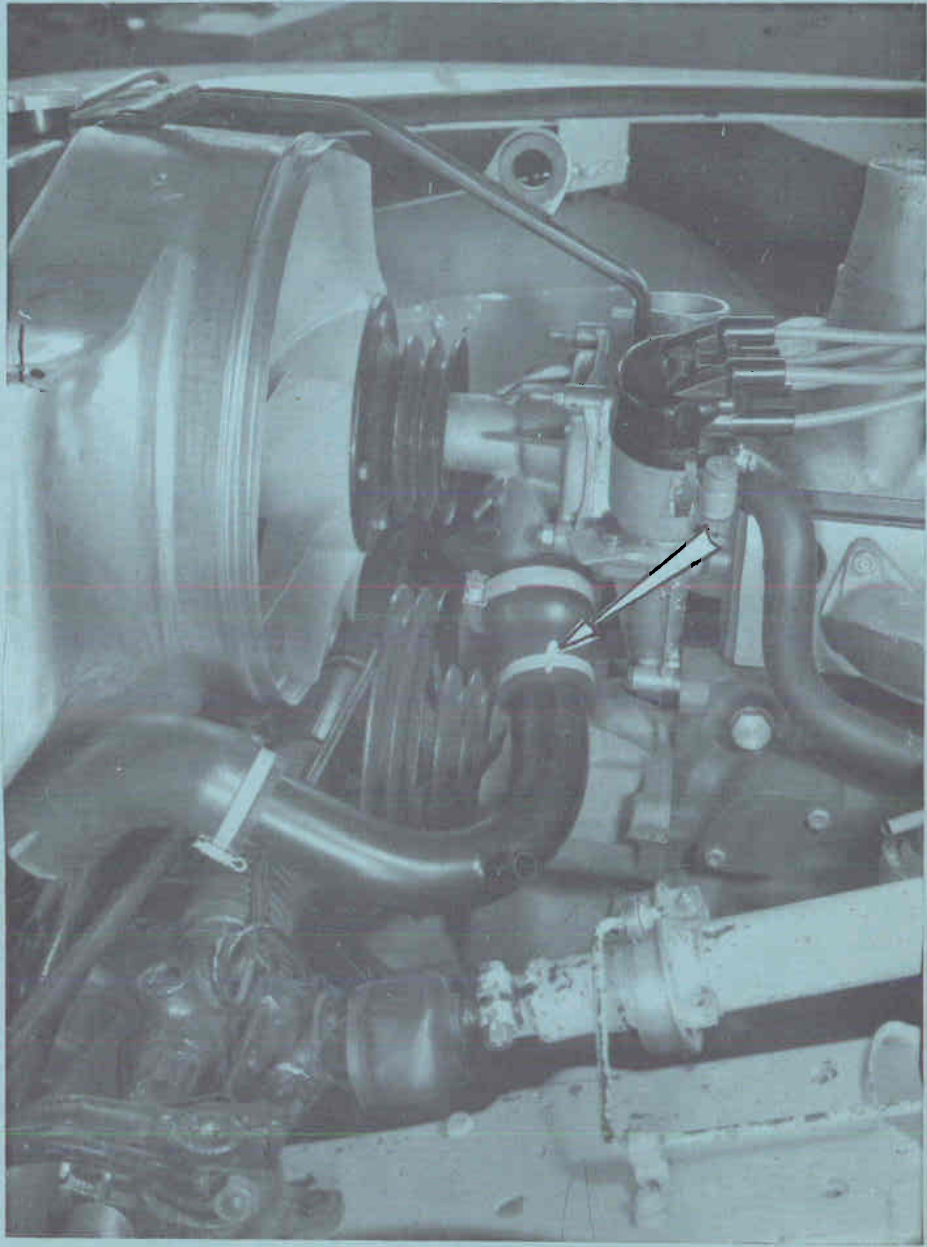
M O T O R

Koelsysteem

Montage van de rubber slang (DX 235-10) tussen radiator en waterpomp.

Deze slang, waarvan de vorm zodanig is gekozen dat een juiste doorstroming van de koelvloeistof wordt verkregen, moet zonder voorspanning nauwkeurig op één bepaalde wijze worden aangebracht.

Om de montage te vergemakkelijken zijn de slangen voorzien van een gele verfstreep die gericht moet worden zoals aangegeven op bijgaande foto (de pijl geeft de ligging van de gele verfstreep aan).



VERTROUWELIJK
(nadruk verboden)

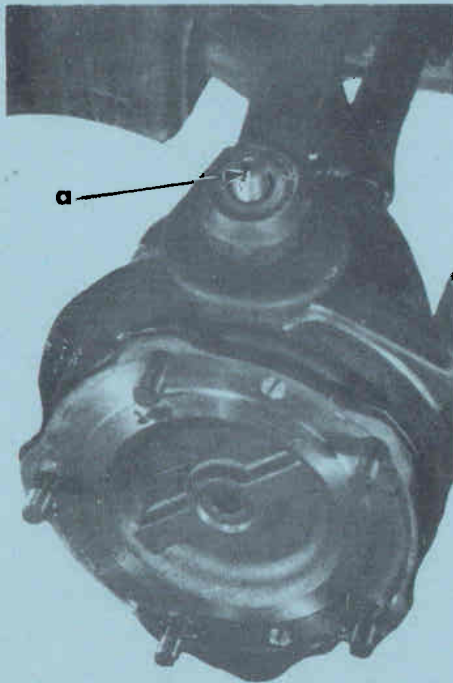
"D" Serie

Fuseekogels

Wanneer het voorwiellagerhuis van de draagarmen wordt losgenomen is het van belang dat de montagerichting van de fuseekogels vóór en na de ingreep gelijk is.

Deze voorzorg is nodig wil men de oorspronkelijke werkszijde van de kogels behouden.

Handel als volgt:



Bij demontage:

- Zet een merkteken - bijvoorbeeld een zaagsnede - op de bovenzijde (bij "a" zie afbeelding) volgens een straal loodrecht op de as van de wagen.

Bij montage:

- Richt de fuseekogel volgens het merkteken en "plak" daarna de kogel op zijn zitting alvorens de moer aan te brengen.

VERTROUWELIJK
(nadruk verboden)

Hiermede vervalt
Service Bulletin D/A4/854
van november 1966

"D" Serie

CORROSIE BESCHERMING

(Complete behandeling, met inbegrip van de ML-methode)

I - Te gebruiken producten en apparatuur:

- 1 - DUN-VLOEIBARE BESCHERMOLIE: TECTYL 894 ML of DINITROL 33 B voor de behandeling van de holle carrosseriedelen.
- 2 - DIK-VLOEIBARE BESCHERMOLIE: TECTYL 506 CC of DINITROL 77 N voor de behandeling van de uitwendige carrosseriedelen.

De producten worden op 2 manieren aangebracht:

- a) Met een spuitapparaat,
- b) Met de kwast.

II- Voorzorgen:

- 1 - Was de te behandelen uitwendige delen (onderzijde carrosserie en spatschermen) zorgvuldig, en laat ze drogen.
- 2 - De temperatuur in de werkplaats mag niet beneden de + 10° C zijn daar in het tegenovergestelde geval het penetratievermogen van de beschermoliën onvoldoende is.
- 3 - Strooi zaagsel in de omgeving van de plaats waar gewerkt wordt, en op de brug (of smeerkuil).

Het is aanbevelenswaardig op de plaats waar gewerkt wordt een vloer neer te leggen, opgebouwd uit houten roosters.

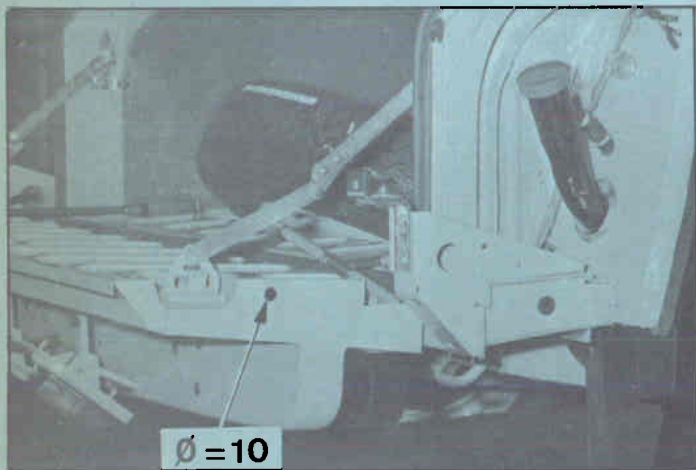
III - Vorbereiding van de auto.

1. Demonteer:

- de achterspatschermen
- de binnenverlichting-schakelaars (zonder de bedrading los te maken) op de linker en rechter voorportierstijlen
- de geribbeld, lichtmetalen middenstijlbekleding.

2. Open:

- de 4 portieren (ruitent geheel omhoog draaien)
- het kofferdeksel
- de boven- en onderklep van de achtertoegang (Break)
- de motorkap



3. Boor gaten van \varnothing 10 mm op de volgende plaatsen:

- a) een gat in het midden van de rechter zijkant van de onderklep (Break), zie afb. 1.

Fig. 1

- Op de brug, auto in de hoogste stand:

b) een gat midden in de bodemplaat die de achterste portierstijlen links en rechts afsluit (zie afb. 2).

102251/1

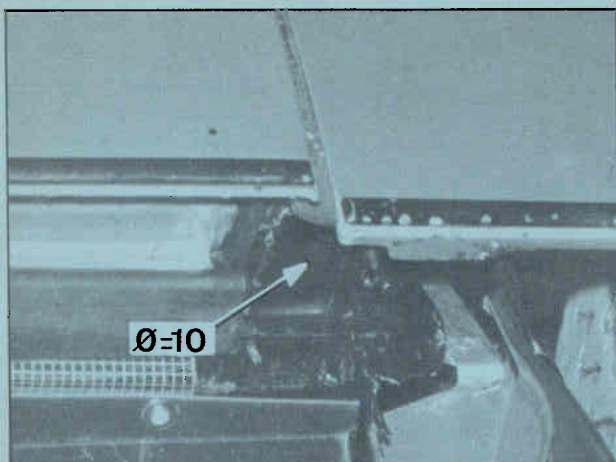


Fig. 2

4203-2

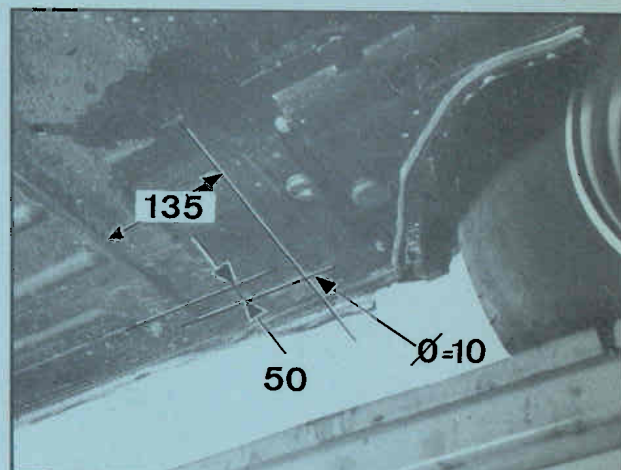


Fig. 3 A

c) drie gaten aan elke zijde onder de drempelbalken

- aan de voorzijde (zie afb. 3 A)
- in het midden (zie afb. 3)
- aan de achterzijde (zie afb. 3 B)

4203-3

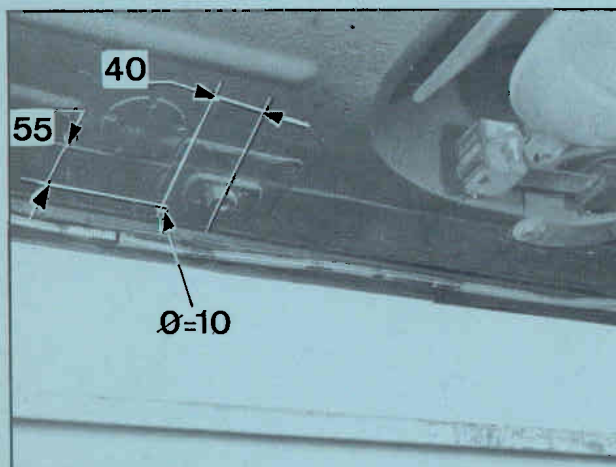


Fig. 3

4203

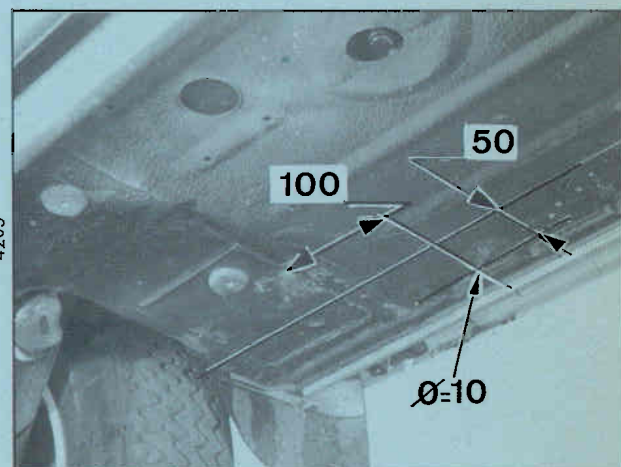


Fig. 3 B

102251/11

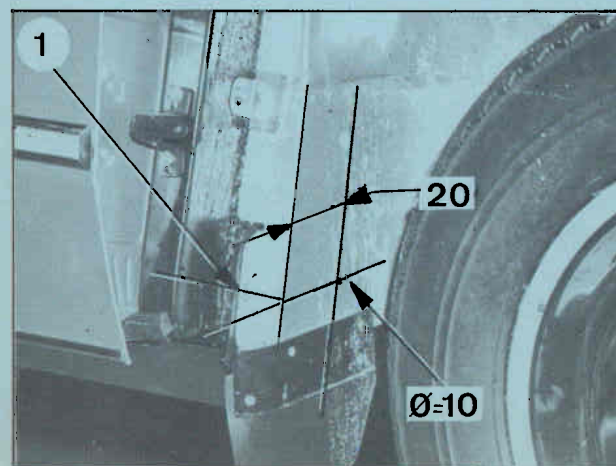


Fig. 4

d) een gat in de beschermplaten (zie afb. 4) links en rechts waarachter zich de achterste hoogteregelaars bevinden, ter hoogte van het onderste boutje waarmee deze platen op de achterste portierstijl zijn bevestigd.



Fig. 5

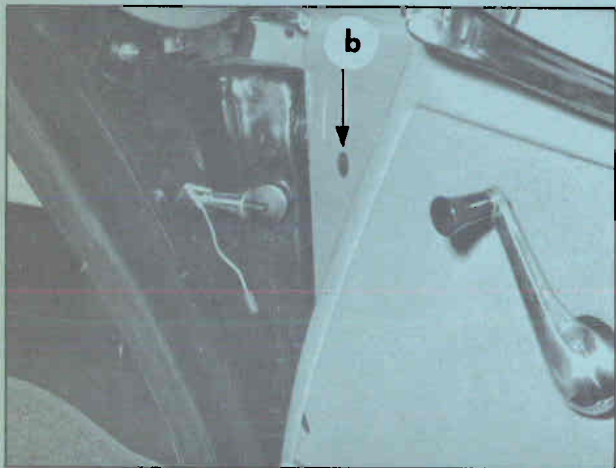


Fig. 6

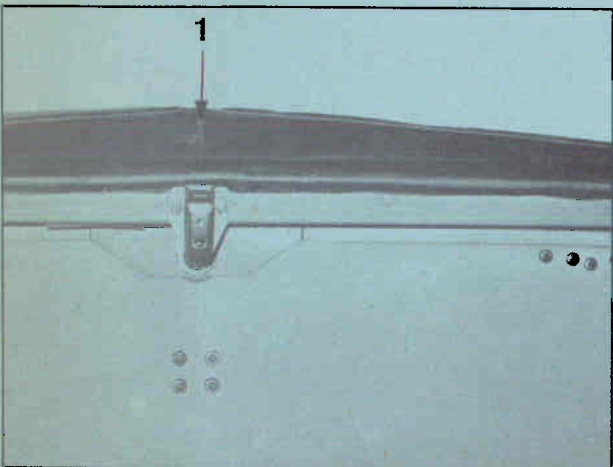


Fig. 8

IV - Behandeling van de holle delen met TECTYL 894 ML of DINITROL 33 B.

Laat de brug zakken; auto in de hoogste stand.

1. Voor- en achterportieren (afb. 5,6 en 7).

- Schuif het verlengstuk van het spuitpistool met de verstuiverkop tussen de ruitafdichtingsrubbers in de voor- en achterzijde van het portier.
- Spuit een kort ogenblik.
- Verwijder de stop "a". Schuif de verstuiverkop zover mogelijk door deze gaten en spuit terwijl U de slang langzaam terugtrekt.
- Spuit bij de voorportieren op dezelfde wijze eveneens door het gat "b".
- Plaats de stoppen.



Fig. 7

2. Kofferdeksel (Berline) (afb. 8).

- Verwijder het doorvoerrubber (1) van het afwateringsslangetje.
- Breng de verstuiverkop in het gat aan en schuif deze zover mogelijk naar links.
- Spuit terwijl U de slang langzaam terugtrekt. Herhaal de handeling voor de rechter zijde.
- Plaats het doorvoerrubber.

13292

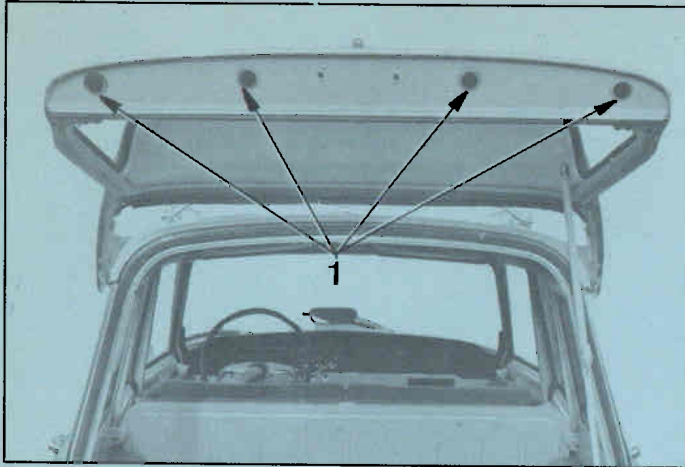


Fig. 9

3. Bovenklep achtertoegang (Break) (afb.9)

- Verwijder de vier stoppen (1) aan de onderzijde van de klep.
- Breng het verlengstuk door de gaten naar binnen.
- Spuit een kort moment.
- Plaats de stoppen.

102.448.1

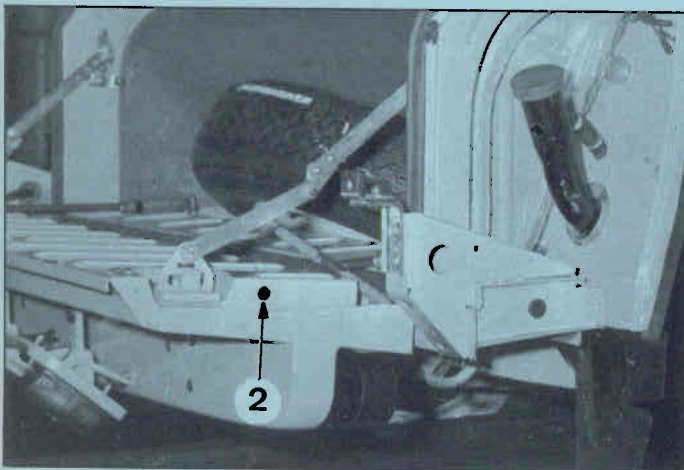


Fig. 10

4. Onderklep achtertoegang (Break) (afb.10)

- Verwijder de plug (2) uit het gat aan de rechter zijkant van de klep (indien aanwezig).
- Breng de verstuiverkop door het gat naar binnen.
- Spuit een kort ogenblik.
- Plaats de stop (onderdeelnummer 613 018 voor die wagens welke nog niet van een gat waren voorzien).



Fig. 11

5. Voorste portierstijlen (afb.11).

- Schuif de verstuiverkop door het gat "a" van de interieurverlichting-schakelaar.
- Spuit overvloedig.
- Monteer de schakelaars.

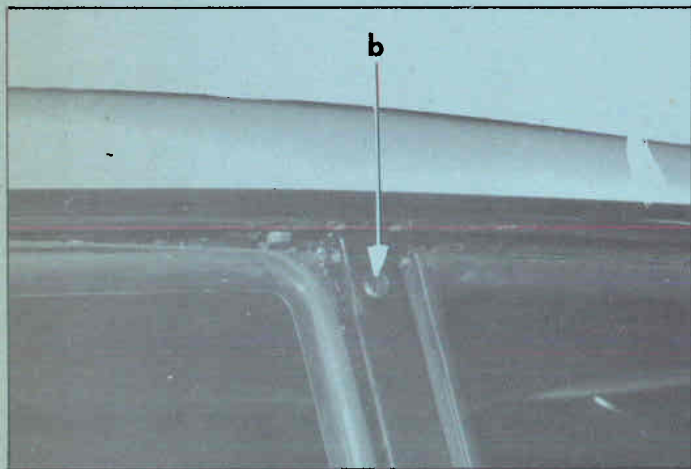


Fig. 12

6. Middelste portierstijlen (afb. 12).

- Schuif de verstuiverkop door het gat "b" van de middelste portierstijlen.
- Spuit een kort moment.
- Breng de pluggen 613 018 aan.
- Monteer de middenstijlbekleding.

Plaats de auto voor uitvoering van de volgende handelingen op een brug, wagen in de hoogste stand.

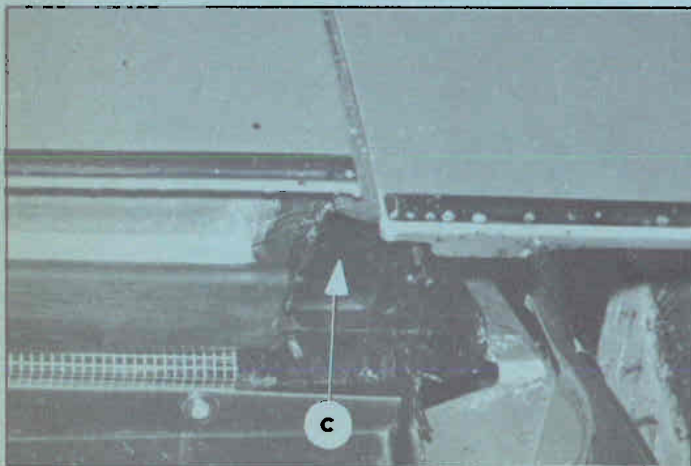


Fig. 13

7. Achterste portierstijlen (afb. 13).

- Schuif de verstuiver door het gat "c".
- Spuit een kort moment.

8530

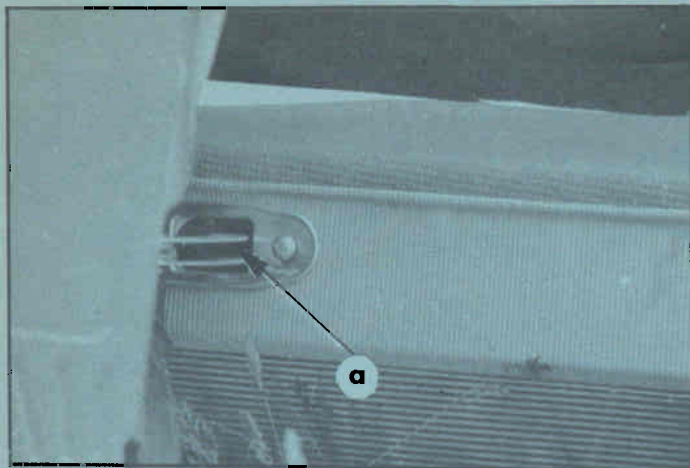


Fig. 14

102.251/11

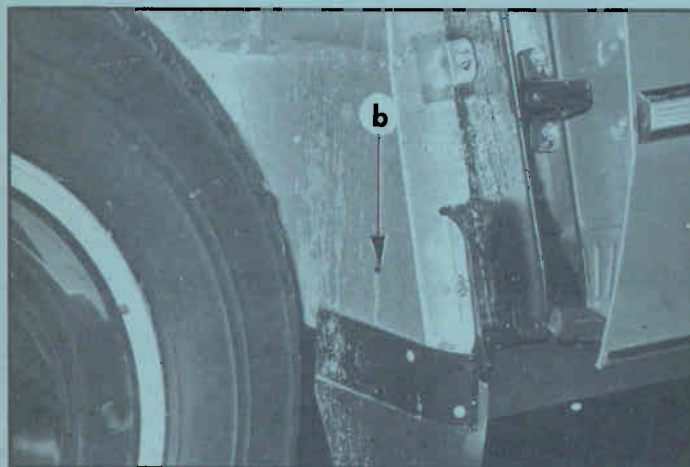


Fig. 15

102 251 / 10



Fig. 16

8. Drempelbalken rechts en links (afb.14 en 15)

Schuif de slang door elk der geboorde en aanwezige gaten onder de drempelbalk (zie par. III 3) naar voren en spuit terwijl U de slang langzaam terugtrekt. Herhaal de handeling in achterwaartse richting.

Schuif de slang door de gaten (a) van de portierophouders in de drempelbalken (rechts en links) naar voren. Spuit terwijl U de slang terugtrekt.

Schuif de verstuiverkop door het gat (b) in de beschermplaat voor de achterhoogteregelaars en vervolgens door de opening aan het eind van de drempelbalk. Spuit terwijl U de slang terugtrekt. Profiteer van deze handeling om ook in de ruimte achter de beschermplaat te spuiten, waardoor de hydraulische organen die zich daar bevinden beschermd worden. Herhaal de handeling aan de andere zijde van de wagen.

Breng in de gaten (b) pluggen 613 018 aan

9. Ruimte waarin zich de achterste stabilisator bevindt (afb. 16).

- Verwijder één der twee stoppen (1) uit de bodemplaat ter hoogte van de uitlaat-bevestigingsbeugel.
- Schuif de slang zo ver mogelijk door dit gat.
- Spuit overvloedig terwijl U de slang langzaam terugtrekt.
- Breng de stop aan.

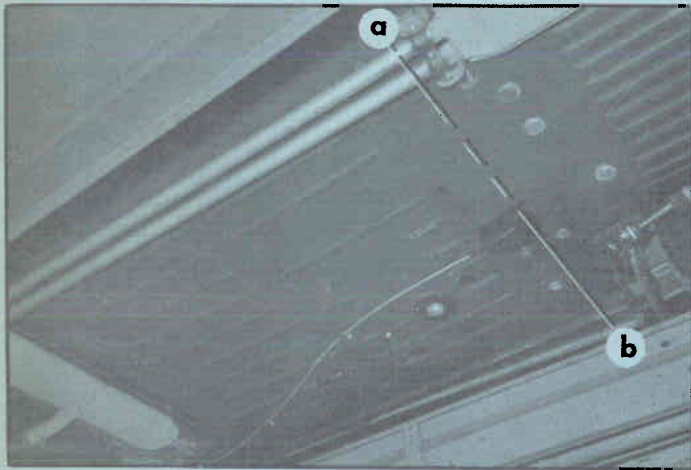


Fig. 17

10. Achterste traverse met draagarmop-
hanging (afb. 17).

- Verwijder de 5 stoppen die zich op één lijn bevinden (a-b), 100 mm vóór de uitlaatbevestiging.
- Breng de slang door deze gaten aan.
- Spuit terwijl U de slang terugtrekt

11. Pedalenplank (rechts en links)(afb18)

- Verwijder de pluggen (1) die zich links en rechts achter de stoppen onder de hoogteregelaar-beschermp-
plaat bevinden.
- Steek de slang door deze gaten.
- Spuit terwijl U de slang terugtrekt.

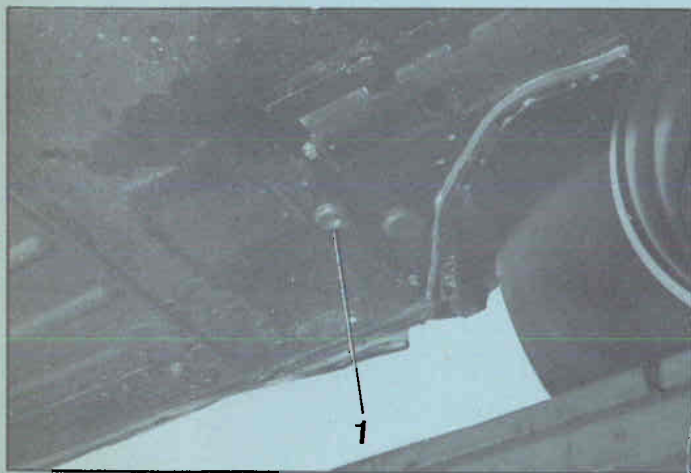


Fig. 18

Wagen op de grond.

12. Voorspatschermen (afb. 19).

- Breng de slang door de openingen "a" links en rechts (ter hoogte van de radiator) naar binnen.
- Spuit terwijl U de slang langzaam terugtrekt.
- Herhaal de handeling aan de achterzijde van de voorspatschermen.

OPMERKING: Verwijder onmiddellijk met white-spirit eventueel in de koplamp-huizen binnengedrongen anti-roest middel

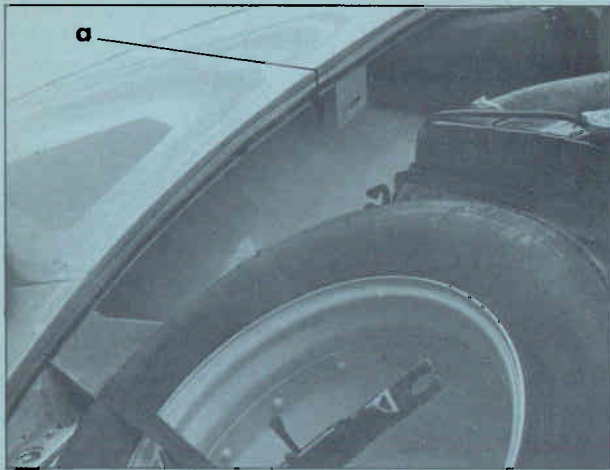


Fig 19

13 997

13. Achterste carrosseriestijlen (BREAK).
(afb.20).

- Breng de slang zover mogelijk naar binnen door de gaten "b" (links en recht onder de achterste traverse).
- Spuit terwijl U de slang langzaam terugtrekt.

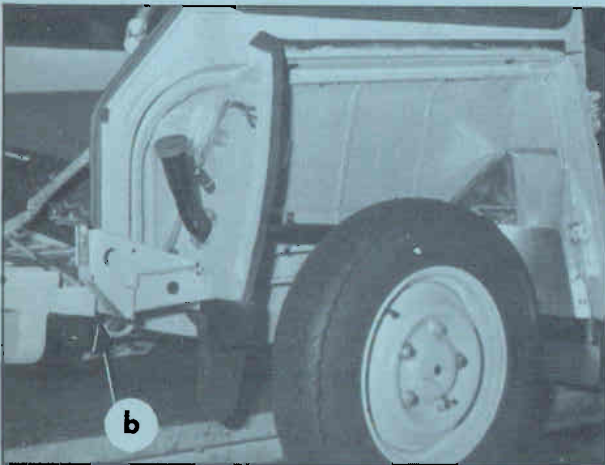


Fig 20

102 148/1

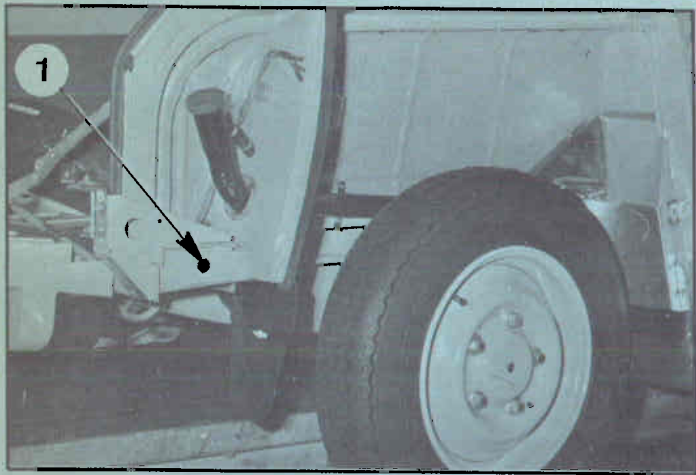


Fig. 21

14. Achterste traverse (BREAK) (afb. 21)

- Verwijder de pluggen (1) die de gaten aan de uiteinden van de achterste traverse afdichten.
- Breng de slang zover mogelijk door deze gaten aan.
- Spuit overvloedig terwijl U de slang langzaam terugtrekt.
- Breng de pluggen aan.

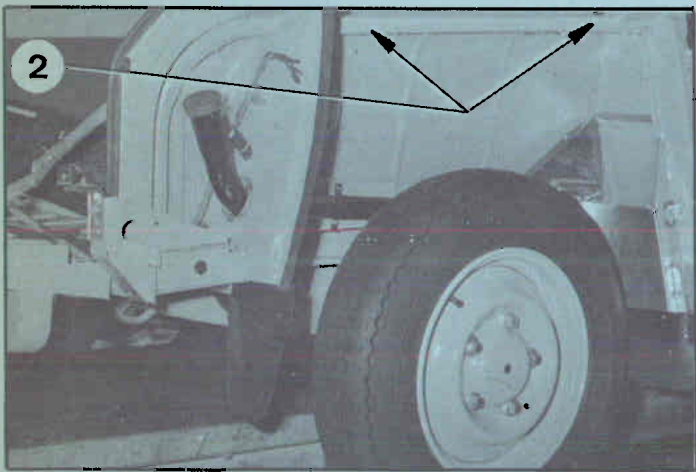


Fig. 22

15. Horizontale stijl boven de achterwielen (BREAK) (afb. 22).

- Verwijder de pluggen (2) die de gaten voor en achter van deze stijlen links en rechts afdichten.
- Breng de slang zover mogelijk door deze gaten aan.
- Spuit terwijl U de slang langzaam terugtrekt.
- Breng de pluggen weer aan.



Fig. 23

16. Dekplaten links en rechts onder de voorbumper (afb. 23).

- Steek de slang in het gat onder de uiteinden van de voorbumper en spuit terwijl U hem langzaam terugtrekt.

102448 2

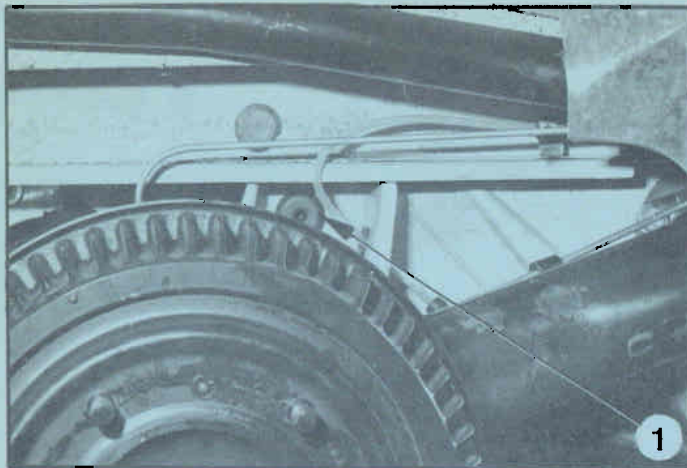


Fig. 24

17. De achterveercilinder-steunen links en rechts (afb. 24).

- Verwijder de doppen (1) op de veercilinder-steunen en spuit door de aldus vrijgemaakte gaten.
- Breng de doppen na de behandeling weer aan.

V. Behandeling van de uitwendige delen (TECTYL 506 CC of DINITROL 77 N)

Het product kan op twee manieren worden aangebracht.

- Met de spuit.
- Met de kwast.

7297 / 4

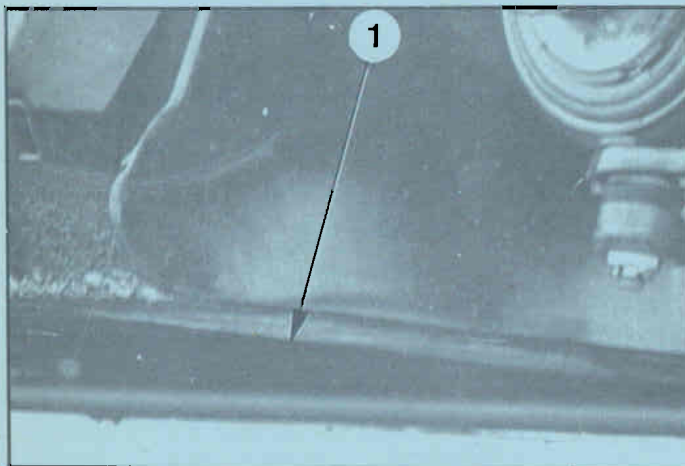


Fig. 25

a) Behandel met de spuit:

1. De ruimte achter de beschermplaat waarachter zich de voorste hoogteregelaars links en rechts bevinden (afb. 25).

- Verwijder daartoe de stoppen (1) onder de beschermplaat en spuit door deze gaten.
- Breng de stoppen na de behandeling weer aan.

b) Behandel met de spuit of met de kwast:

1. De onderzijde van de wagen.

Behandel de gehele wagenbodem.
(Deze bescherming is het eerste jaar overbodig).

Dek bij het spuiten de remschijven af met een stuk karton of een doek.

2. De achterste wielkasten.

3. De voorspatschermen (afb. 26).

- Behandel de gehele binnenzijde van het spatscherm.
- Behandel (met de kwast) de naden en in het bijzonder de omgeslagen rand aan de binnenzijde van de wielopening.

7297 / 4

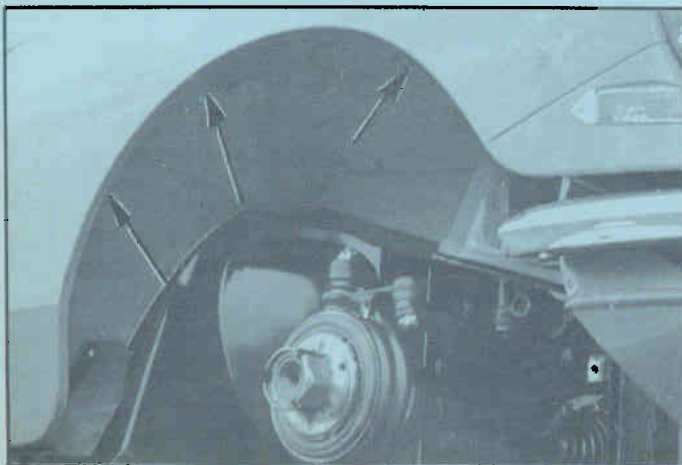


Fig. 26

4. De achterspatschermen (afb. 27).

- Behandel de binnenzijde van de spat-schermen.
- Behandel (met de kwast) uitvoerig alle naden en langs de bovenzijde de omgeslagen rand waarmee het spatscherm tegen de carrosserie aansluit.

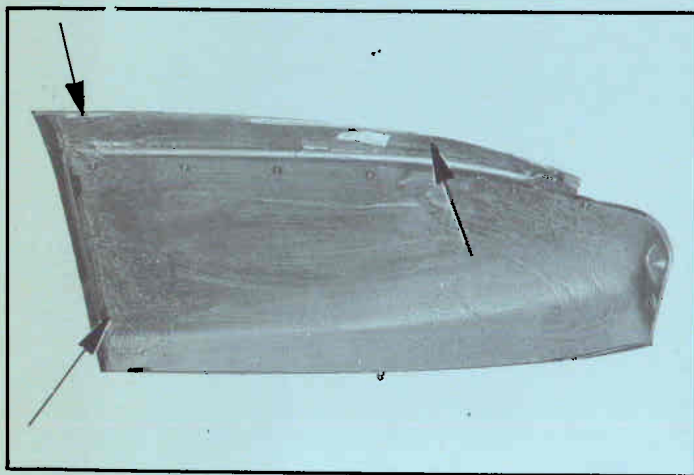


Fig. 27

c) Behandel met de kwast:

1. De bevestigingsklemmetjes van de verticale afdichtingsrubbers langs:
 - de voorportieren.
 - de achterportieren.
 - de achterspatschermen.

VI. Afwerking.

- 1^o) Laat de behandelde wagen ongeveer een half uur drogen en verwijder daarna het overtollige anti-roest middel met white-spirit.
- 2^o) Monteer de achterspatschermen.

VII. Herhaling van de behandeling.

Wij adviseren de behandeling met de volgende frequentie te herhalen:

De gehele behandeling: eens in de 2 jaar.

De onderzijde van de wagen met inbegrip van de binnenzijden van de spatschermen: eens per jaar (voor het invallen van de winter).