



VERTROUWELIJK
(nadruk verboden)

DS 21 (DX) - DS 20 (DY)

BREAK 21 (DXF) - BREAK 20 (DYF)

HYDRAULISCH SYSTEEM

Leiding tussen hydraulisch blok en koppeling

Vanaf september 1969 is de ligging van de leiding tussen hydraulisch blok en koppeling gewijzigd.

Opmerking.

De nieuwe leiding voorkomt geluid van hydraulische oorsprong dat optreedt bij het schakelen van de 1e naar de 2e versnelling.

ONDERDELEN.

Omschrijving	Vroeger nummer	Nieuw nummer
Leiding tussen hydraulisch blok en koppeling	DXN 394-106	DXN 394-312 A
Bevestigingsbout voor de leiding aan de stroomverdelersteun		DX 394-354 A
Bevestigingsbout op motorcarter		DJ 394-53
Vulstuk		619 127

REPARATIE.

Vervanging van bovenvermelde leiding op vroegere typen is mogelijk. (d.w.z. op wagens sinds september 1965).



VERTROUWELIJK
(nadruk verboden)

DS 21 (DX - DJ)

ELECTRONISCHE INJECTIE

M O T O R

Krukas

Vanaf oktober 1969 (chassisnummer 600) worden de motoren van bovenvermelde wagens gemonteerd zonder trillingsdemper.

De krukas van deze wagens die qua vorm gelijk is aan die van de carburatie-motoren is speciaal bedoeld voor de wagens met electronische injectie.

ONDERDELEN.

Omschrijving	Nummer
Krukas, met vliegwielbouten, voor injectie motor (1)	DX-121-018 A
Set van 2 hoofdlagers voor injectie motor	$\varnothing = 64$ DX-113-039 A $\varnothing = 63,5$ DX-113-040 A
Set van 2 drijfstanglagers voor injectie motor	$\varnothing = 54$ DX-121-244 A $\varnothing = 53,5$ DX-121-245 A

(1) Deze krukas is gemerkt met een ingeslagen aanduiding "D 30" op de 1e krukvang aan de kant van de vliegwielbevestiging.

REPARATIE.

De afdeling Onderdelen verkoopt geen krukas met demper. Bij vervanging van de krukas van een motor met demper moet een nieuwe krukas en een distributiedeksel (DD 131-1) zonder opening van de trillingsdemper worden gemonteerd.

VERTROUWELIJK
(nadruk verboden)

DS 21 (DX - DJ) - DS 20 (DY)

BREAK 21 (DXF - DJF) - BREAK 20 (DYF - DLF)

D SUPER (DT) - D SPECIAL (DV)

ELECTRISCHE INSTALLATIEStartmotor

Vanaf oktober 1969 zijn de startmotor, het rondsel en de starterkrans van bovenvermelde wagens gewijzigd.

- 1°) DS 21 en BREAK 21, de buitendiameter van de startmotor is 100 mm i.p.v. 115 mm.
- 2°) De andere "D" typen, de buitendiameter van de startmotor is 92 mm i.p.v. 100 mm.
- 3°) Alle "D" typen, het rondsel heeft 9 tanden en de starterkrans 123 tanden (vroeger resp. 10 en 95 tanden).

Opmerking:

De startmotor met een diameter van 100 mm met het rondsel van 9 tanden is reeds op de injectie-motoren gemonteerd.

REPARATIE:

Het is niet mogelijk een vroeger rondsel in een nieuwe startmotor en omgekeerd te monteren.

Het is niet mogelijk om een vroegere startmotor met een nieuwe starterkrans te monteren en omgekeerd.

Een vroegere startmotor kan worden vervangen door een nieuw exemplaar mits tegelijkertijd de beschermplaat en de starterkrans worden vervangen.



Citroën

technische dienst

service-bulletin

n^o 170-D
januari 1970

VERTROUWELIJK
(afdruk verboden)

DS 21 (DX - DJ) - DS 20 (DY)

BREAK 21 (DXF - DJF) - BREAK 20 (DYF - DLF)

D SUPER (DT) - D SPECIAL (DV)

S T U U R I N R I C H T I N G

Vanaf november 1969 is het compensatiegaatje van het stuurhuis-einde evenals het vierkante rubber (DXN-444-100 A) van de tandreep-commandostang vervallen.

REPARATIE.

Het rubber blokje DXN-444-100 A mag niet worden gemonteerd op een stuurinrichting waarvan het stuurhuis niet is voorzien van een compensatiegaatje.

Ingeval van vervanging van een tandreep-commandostang moet in ieder geval het rubber blokje worden vervangen.

-o-o-o-o-o-

VERTROUWELIJK
(nadruk verboden)

n° 171-D
januari 1970

DS 21 (DX - DJ)

BENZINE INJECTIE

HYDRAULISCH SYSTEEM

Schema van het hydraulisch systeem

(Vering - Remmen)



technische dienst

service-bulletin

n° 171-D

januari 1970

VERTOEWELIJK
(grafiek verhoeden)

DS 21 (DX - DJ)

BENZINE INJECTIE

HYDRAULISCH SYSTEEM

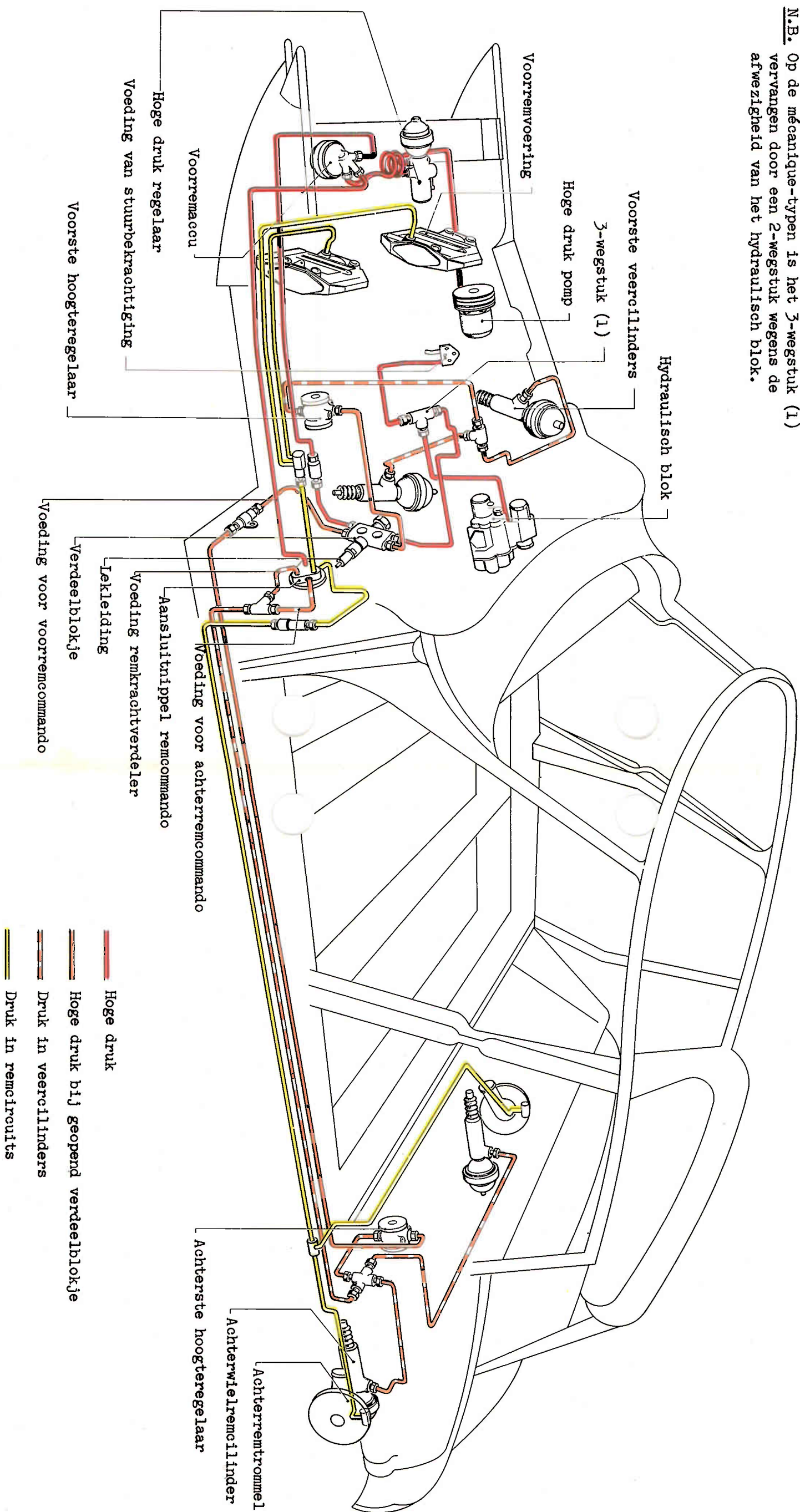
Schema van het hydraulisch systeem

(Vering - Remmen)

SCHEMA HYDRAULISCH SYSTEEM

(VERING - REMMEN)

N.B. Op de mécanique-typen is het 3-wegstuk (1) vervangen door een 2-wegstuk wegens de afwezigheid van het hydraulisch blok.



VERTROUWELIJK
(nadruk verboden)

n° 172-D
maart 1970

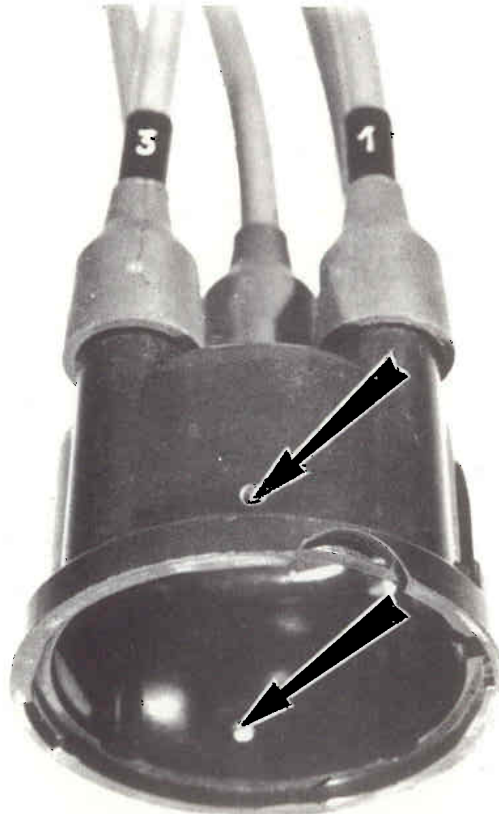
DS 21 (DX - DJ)

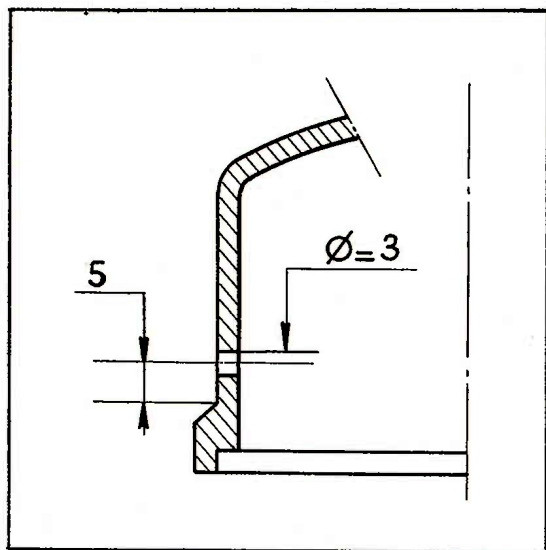
ELECTRONISCHE INJECTIE

ELECTRISCHE INSTALLATIE

Stroomverdeler

Vanaf november 1969 is de stroomverdelerkap van bovenvermelde wagens voorzien van twee gaten.





REPARATIE.

Het wordt met klem aanbevolen deze gaten van 3 mm \varnothing zoals aangegeven in de afbeelding in de stroomverdelerskap aan te brengen, zodra de wagen in de werkplaats komt.

Boor een gat van 3 mm \varnothing tussen de bougiekabel-aansluitingen naar cilinder 1 en 3 en tussen de cilinders 2 en 4.

VERTROUWELIJK
(nadruk verboden)

n° 173-D
maart 1970

DS 21 (DX - DJ)

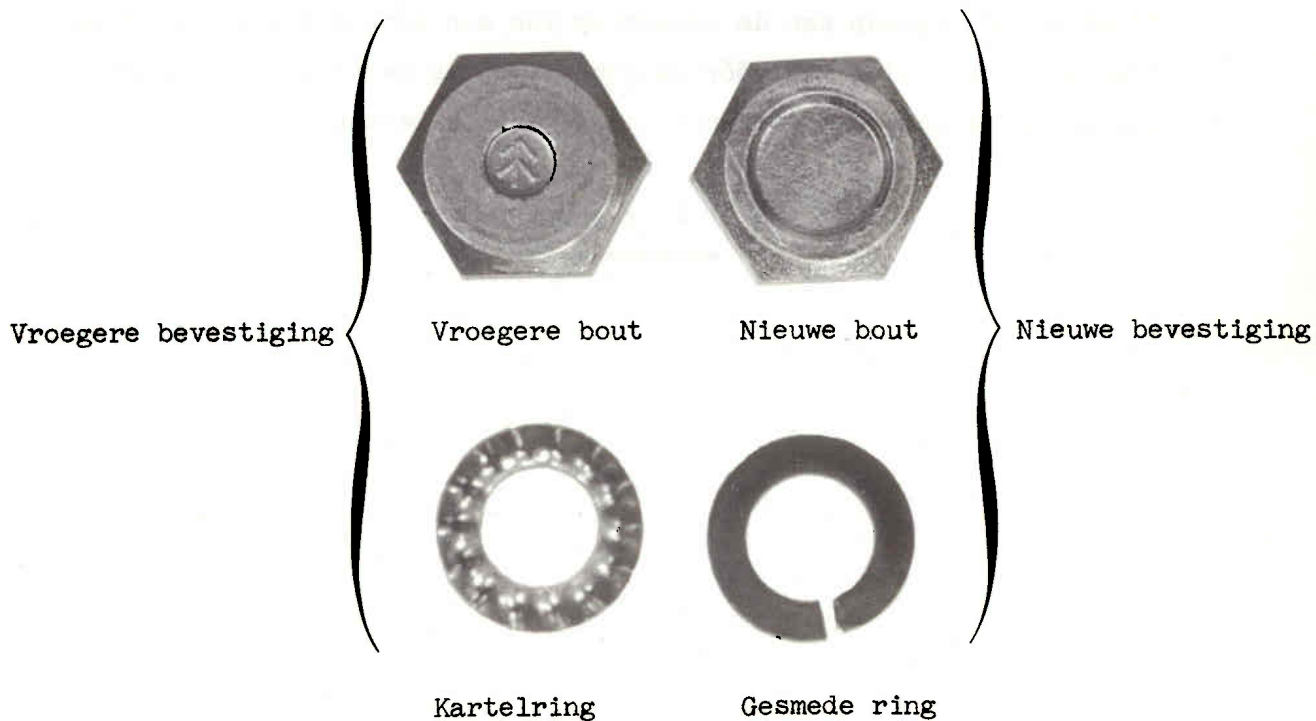
ELECTRONISCHE INJECTIE

KOPPELING

Bevestiging van de drukgroep aan het vliegwiel

Vanaf december 1969 is de kwaliteit van de bevestigingsbouten en ringen van de drukgroep aan het vliegwiel gewijzigd. Het aanhaalkoppel is nu van 2,5 op 4 kgm gebracht.

- de nieuwe bouten hebben een andere kop (zie foto),
- de nieuwe ringen zijn gesmeed, de vroegere waren gekarteld.



173-D/2

ONDERDELEN

OMSCHRIJVING	VROEGER NUMMER	NIEUW NUMMER
Bevestigingsbout van drukgroep	ZD 9 066 500 W	ZD 9 051 600 W
Kartelring	ZD 9 257 300 U	
Gesmede ring (GROWER)		ZD 9 257 200 U

REPARATIE.

Tijdens een ingreep aan de drukgroep van een auto met elektronische brandstofinspuiting van vóór december 1969 is het nodig de nieuwe bouten en ringen te monteren en deze vast te zetten met:

4 K G M.



Citroën

technische dienst

service-bulletin

n° 174-D
maart 1970

VERTROUWELIJK
(afdruk verboden)

DS 21 (DX - DJ)

ELECTRONISCHE INJECTIE

Benzinefilter

Het benzinefilter van deze auto moet elke 30.000 kilometer worden vervangen.

-o-o-o-o-o-



Citroën

technische dienst

service-bulletin

n^o 175-D
april 1970

VERTROUWELIJK
(nadruk verboden)

DS 20 (DY) - D SUPER (DT)

D SPECIAL (DV)

VERBINDINGEN MET DE GROND

Velgen

Vanaf maart 1970 zijn bovenvermelde wagens uitgerust met 5½ J velgen in plaats van 5 J.

Deze velgen zijn gelijk aan die van de wagens DX - DJ - DJF - DLF vanaf september 1968.

De bandenmaat is evenals de bandenspanning ongewijzigd.

REPARATIE.

De afdeling Onderdelen blijft de 5 J velgen leveren.

De montage van één 5½ J velg (DX 471-4) is verboden op een wagen waarvan de andere wielen (inclusief reservewiel) zijn uitgerust met 5 J velgen.

-o-o-o-o-o-